



Fig. 120: Zoom correspondant à une vision réelle à 50 cm



Fig. 119: Photomontage (1 photo plein format - 35 mm éq. 52 mm argentique).

Visibilité directe

7 éoliennes visibles

Bonne organisation du parc

Depuis Loncourt, les éoliennes du projet sont bien visibles. Il se présente sous la forme de 3 îlots de 2 à 3 éoliennes.

Le paysage étant initialement dénué de composantes, le projet crée un nouveau paysage éolien avec des points d'appels forts.

19

ENTRÉE SUD DE LORCY – D318 DANS L'AXE DU PROJET

SE



2 km



L'entrée sud de Lorcyc par la D318 se situe dans l'axe du projet.

Le château d'eau de Lorcyc ainsi que l'église (non protégée) constituent des points d'appel verticaux qui se détachent de la silhouette bâtie du bourg.

À gauche de la route, la vue est stoppée par des boisements, derrière le cimetière.

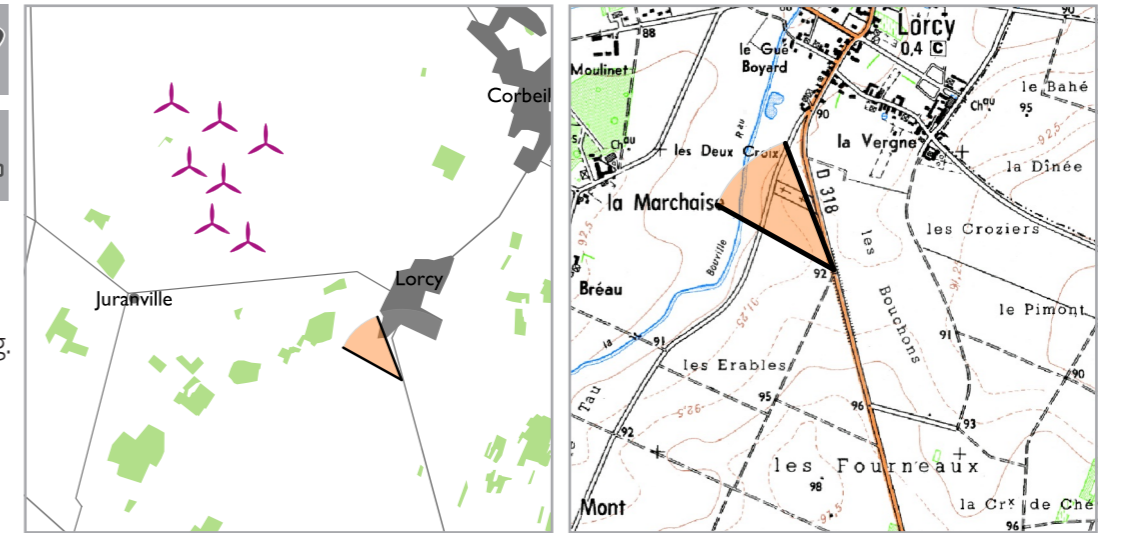


Fig. 121 : Vue initiale (panorama de 3 photos - 35 mm éq. 52 mm argentique)



Fig. I23: Zoom correspondant à une vision réelle à 50 cm



Fig. I22: Photomontage (1 photo plein format - 35 mm éq. 52 mm argentique).

Visibilité directe et filtrée

7 éoliennes visibles

Bonne organisation du parc

Les 7 éoliennes du projet apparaissent à gauche de la D318, au-dessus des boisements qui masquent leurs mâts en partie.

Le parc se lit en 3 alignements, il ne se confronte pas directement à la silhouette du village de Lorcy.

20

VUE DEPUIS LE PONT AU-DESSUS DE L'AUTOROUTE A19

NO



2 km

La vue depuis le pont de l'autoroute A9 permet d'appréhender la perception du parc depuis cette autoroute, bien que la perception ici soit surélevée.

La ligne électrique traversant le paysage d'est en ouest se distingue bien, quelques autres éléments verticaux se détachent. Quelques filtres végétaux viennent ponctuer la vue, ceux-ci devraient être plus prégnants en contrebas depuis l'autoroute.

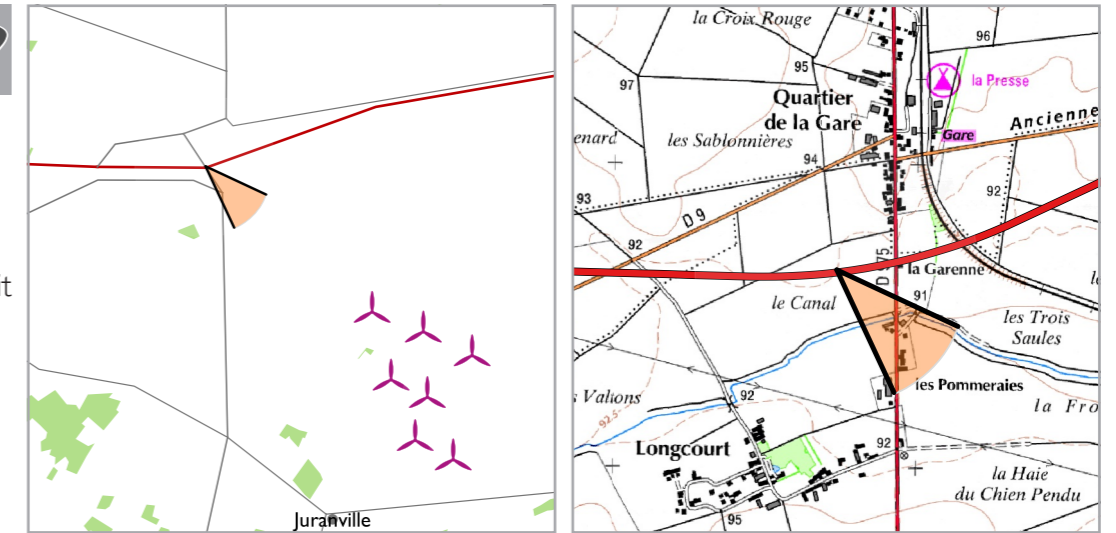


Fig. I24: Vue initiale (panorama de 4 photos - 35 mm éq. 52 mm argentique)



Fig. I26: Zoom correspondant à une vision réelle à 50 cm



Fig. I25: Photomontage (1 photo plein format - 35 mm éq. 52 mm argentique).

Visibilité directe

7 éoliennes visibles

Bonne organisation du parc

Depuis ce point de vue, le parc se lit comme un ensemble de 3 lignes. L'axe de ces lignes est cohérent avec la ligne électrique, perpendiculaire à l'axe de perception.

Le pied des mâts étant en partie masqué par la végétation et les éléments bâtis, il est probable que la perception sur le parc depuis l'autoroute soit filtrée également.

21

VUE SUR L'ÉGLISE DE JURANVILLE – D975

SO



2,2 km



Depuis la D975, au sud du Pavé de Juranville, il est possible d'apercevoir l'église de Juranville.

Ce point de vue permet donc d'étudier la covisibilité du projet avec cette église, mais aussi la perception depuis la D975.

La vue est plane depuis la D975. Elle est stoppée par des boisements et des bosquets qui dominent légèrement l'église. Dans l'axe de la route, les habitations du Pavé de Juranville sont visibles.

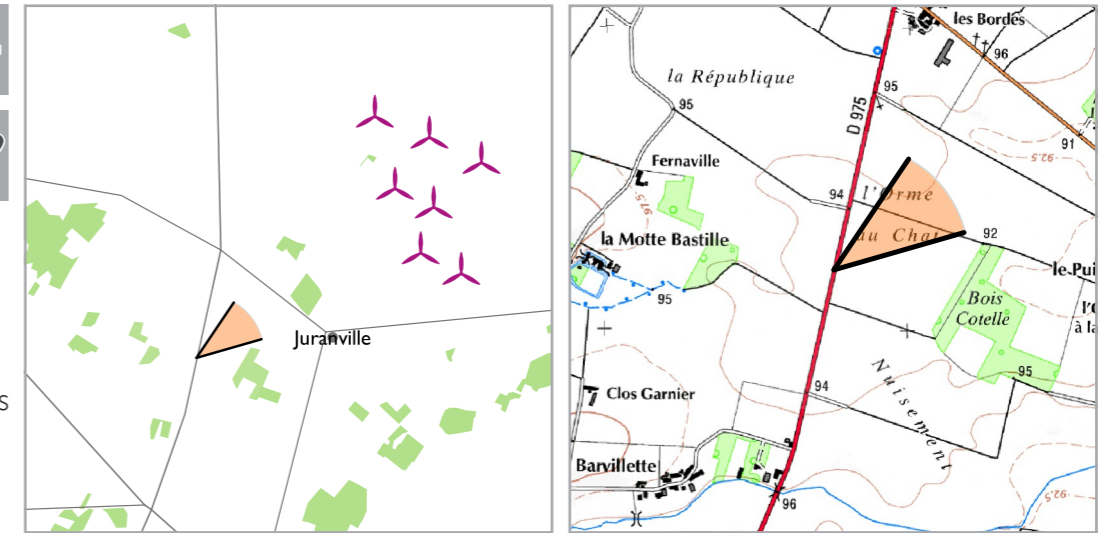


Fig. I27 : Vue initiale (panorama de 4 photos - 35 mm équ. 52 mm argentique)



Fig. 129 : Zoom correspondant à une vision réelle à 50 cm montrant la covisibilité avec l'église

Covisibilité indirecte

7 éoliennes visibles

Mats en partie masqués

Les 7 éoliennes du projet sont visibles depuis ce point de vue et apparaissent en covisibilité indirecte avec l'église de Juranville. Le parc a tendance à surplomber l'église.

Les boisements masquent une partie des mâts.



Fig. 128 : Photomontage (panorama de 2 photos - 35 mm éq. 52 mm argentique).

22

VUE DEPUIS L'ENTRÉE DU QUARTIER DE LA GARE – D975

NO



2,7 km

À l'entrée du Quartier de la Gare (ou Gare d'Auxy), la vue est limitée en direction du projet par une haie dense.

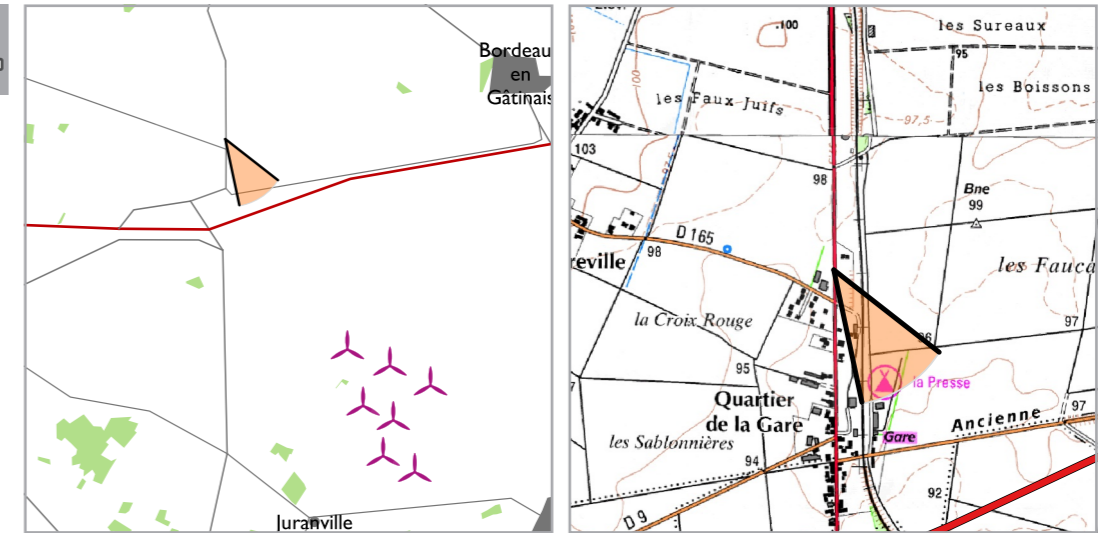


Fig. I30: Vue initiale (panorama de 3 photos - 35 mm éq. 52 mm argentique)





Fig. 132 : Zoom correspondant à une vision réelle à 50 cm



Fig. 131 : Photomontage (1 photo plein format - 35 mm éq. 52 mm argentique).

Visibilité filtrée

7 éoliennes visibles

Échelle cohérente

Les 7 éoliennes du projet seront visibles depuis l'entrée de ce hameau. Les machines sont plus ou moins masquées par la haie en second plan.

La taille des éoliennes est équivalente au bâtiment en second plan. Il n'y a pas d'effet de surplomb.

23

CROISEMENT DE L'AUTOROUTE A19 ET DE LA D94

NE



3 km

Au nord-est du projet, la vue est dégagée et plane.

La vue est ponctuée par quelques hameaux accompagnés d'éléments végétaux. Quelques points d'appels verticaux se distinguent (châteaux d'eau, pylônes...).

Bien que le point de vue se situe au-dessus de l'A19, il permet d'avoir une bonne idée de la perception depuis l'autoroute en contre-bas.

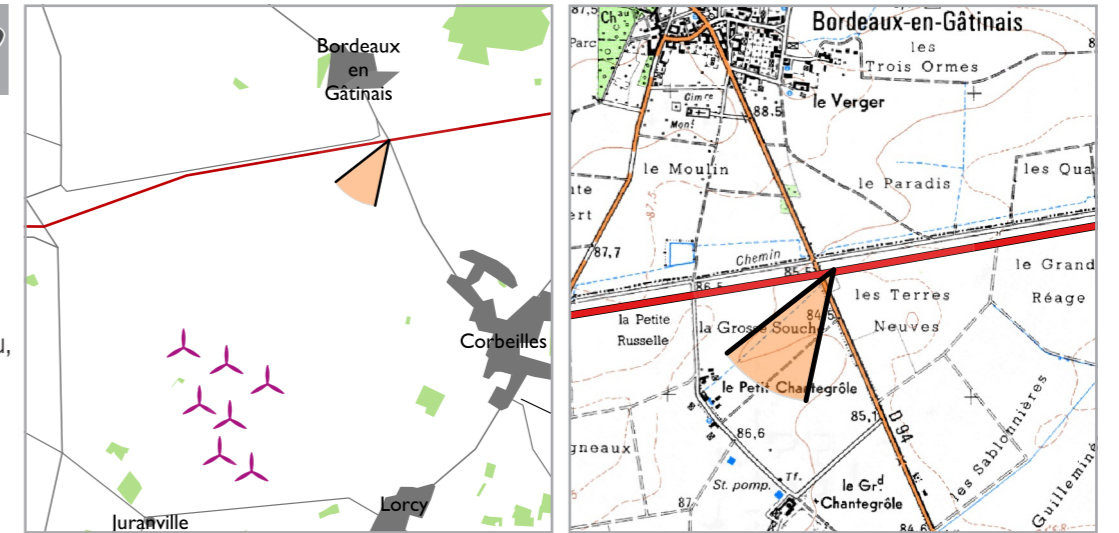


Fig. I33: Vue initiale (panorama de 5 photos - 35 mm éq. 52 mm argentique)